

МИНИСТЕРСТВО НАУКИ И ВЫСШЕГО ОБРАЗОВАНИЯ РОССИЙСКОЙ ФЕДЕРАЦИИ

ФЕДЕРАЛЬНОЕ ГОСУДАРСТВЕННОЕ БЮДЖЕТНОЕ
ОБРАЗОВАТЕЛЬНОЕ УЧРЕЖДЕНИЕ
ВЫСШЕГО ОБРАЗОВАНИЯ

«БРАТСКИЙ ГОСУДАРСТВЕННЫЙ УНИВЕРСИТЕТ»

СВОДНЫЙ ОТЧЕТ

**о результатах опросов первокурсников о деятельности кураторов
за 2019/2020 учебный год в рамках реализации образовательных
программ высшего образования**

Братск, 2020

Введение

Кураторская работа – незаменимая и при правильной организации эффективная система взаимодействия преподавателей и студентов, позволяющая решать многие задачи учебной и учебно-воспитательной деятельности.

В соответствии с целями мониторинга качества образовательных услуг в ФГБОУ ВО «Братский государственный университет», первокурсникам было предложено принять участие в социологическом исследовании «Куратор глазами студентов».

Опрос проводился анонимно, на занятиях по учебному расписанию в период с ноября по декабрь за 2019/2020 учебный год.

РЕЗУЛЬТАТЫ СОЦИОЛОГИЧЕСКОГО ИССЛЕДОВАНИЯ

Таблица 1

Факультет	Количество опрошенных по факультетам, ед.	Количество респондентов по отношению к обучающимся на факультете /данные на 01.10.2019 г., %
<i>I</i>	2	3
ФЭиУ	53	85
ЛПФ	23	49
ЕНФ	35	72
ГПФ	46	70
ФЭиА	46	70
МФ	21	34
ИСФ	17	81
Итого	241	65

Методом анкетирования был опрошен 241 респондент (что составило 65% от общего количества обучающихся на I курсе), - студенты всех направлений и профилей подготовки, реализуемых на факультетах университета - ФЭиУ, ЕНФ, ФЭиА, МФ, ИСФ, ГПФ и ЛПФ.

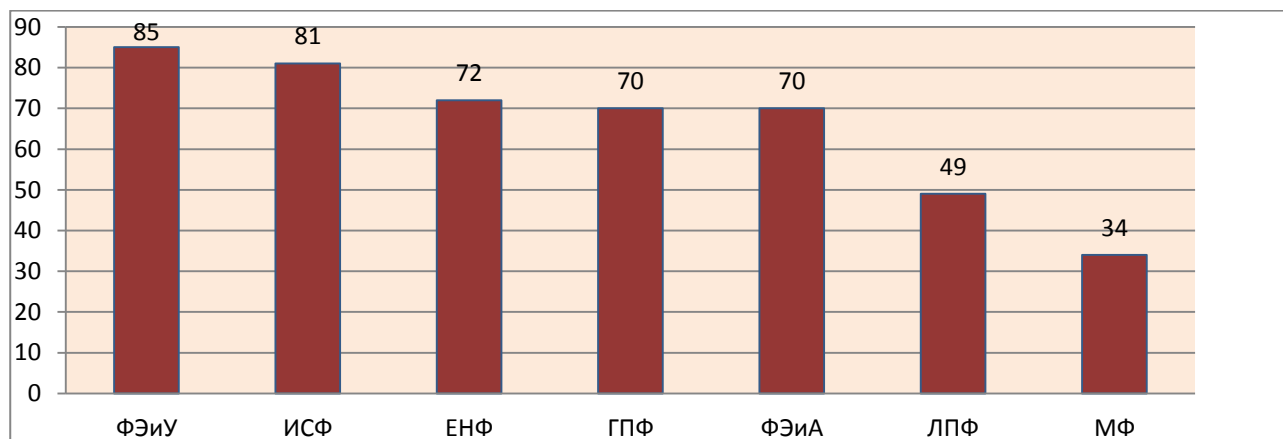


Рис.1. Количество респондентов 2019 г. по факультетам, %

Таблица 2

Факультет	Знают куратора своей группы, ед.	% по отношению к общему кол-ву опрошенных на факультете
<i>1</i>	<i>2</i>	<i>3</i>
ФЭиУ	53	100
ЛПФ	20	87
ЕНФ	35	100
ГПФ	46	100
ФЭиА	36	78
МФ	19	90
ИСФ	17	100
Итого	226	94

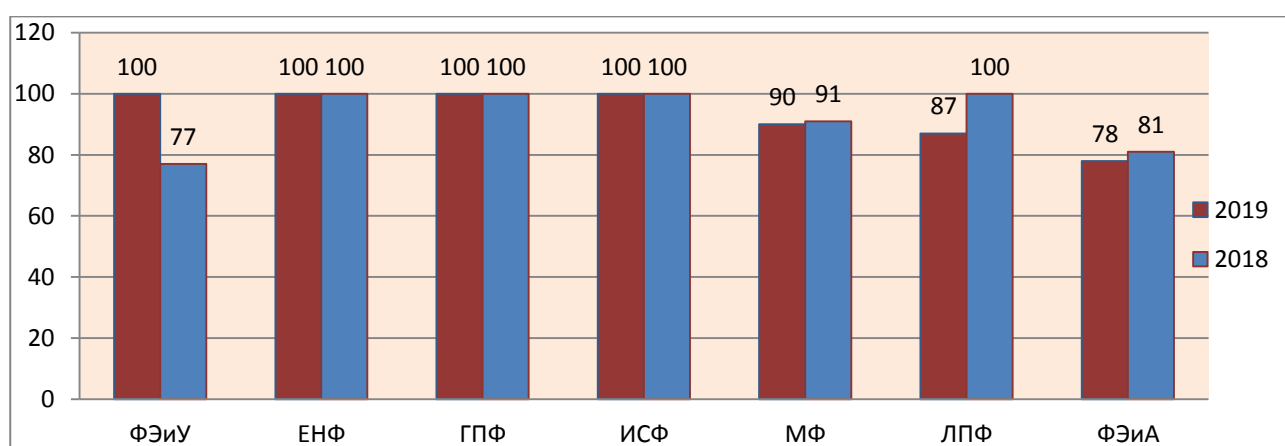


Рис.2. Сравнение ответов респондентов 2018-2019 гг. по факультетам, %

Большинство опрошенных первокурсников знают, кто является куратором их группы. 85 % анкет содержали полную информацию о кураторе – были указаны его фамилия, имя, отчество.

На некоторых факультетах обязанности куратора наряду с преподавателями выполняют обучающиеся старших курсов, - респонденты также достаточно высоко оценили их работу.

Рис.2 показывает, что на трех факультетах - ЕНФ, ГПФ, ИСФ - своего куратора знают все первокурсники без исключения. Данная тенденция на указанных факультетах сохраняется уже не первый год. На других факультетах в 2019 г. наблюдаем изменение показателя в сравнении с прошлым годом: ФЭиУ (+23%); МФ (-1%); ЛПФ (-13%); ФЭиА (-3%).

Распределение ответов респондентов на вопрос анкеты
«Вас устраивает работа вашего куратора?», %

Таблица 3

Наименование позиции ответа	ФЭиУ	ЛПФ	ЕНФ	ГПФ	ФЭиА	МФ	ИСФ	ВСЕГО
<i>1</i>	<i>2</i>	<i>3</i>	<i>4</i>	<i>5</i>	<i>6</i>	<i>7</i>	<i>8</i>	<i>9</i>
Да, полностью устраивает	82	78	83	70	65	100	76	77
В целом устраивает, но необходимо больше внимания уделять группе	9	17	11	24	13	-	24	14
Не совсем устраивает	-	-	6	2	7	-	-	3
Нет, не устраивает	-	-	-	4	15	-	-	4
Затруднились с ответом	9	5	-	-	-	-	-	2

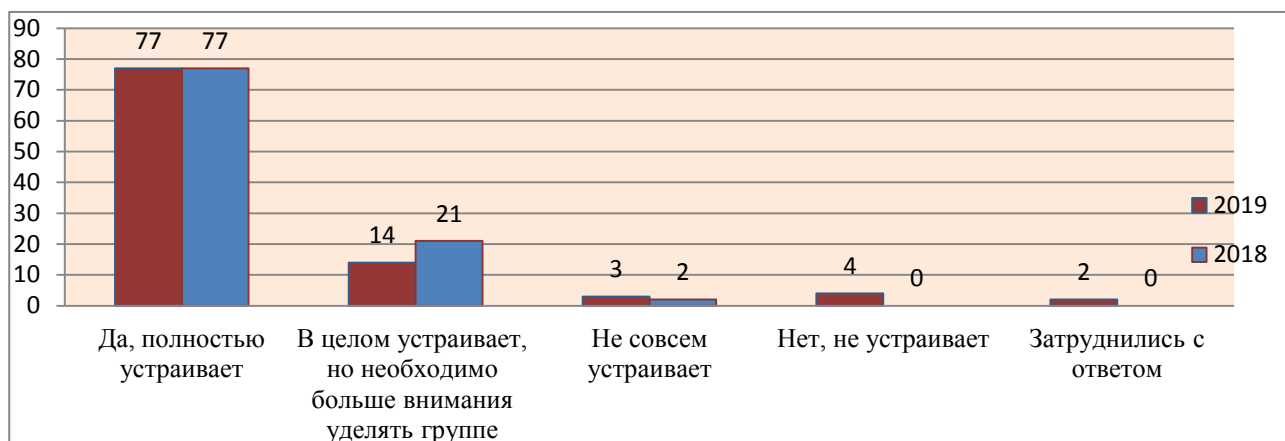


Рис.3. Сравнение ответов респондентов 2018-2019 гг., %

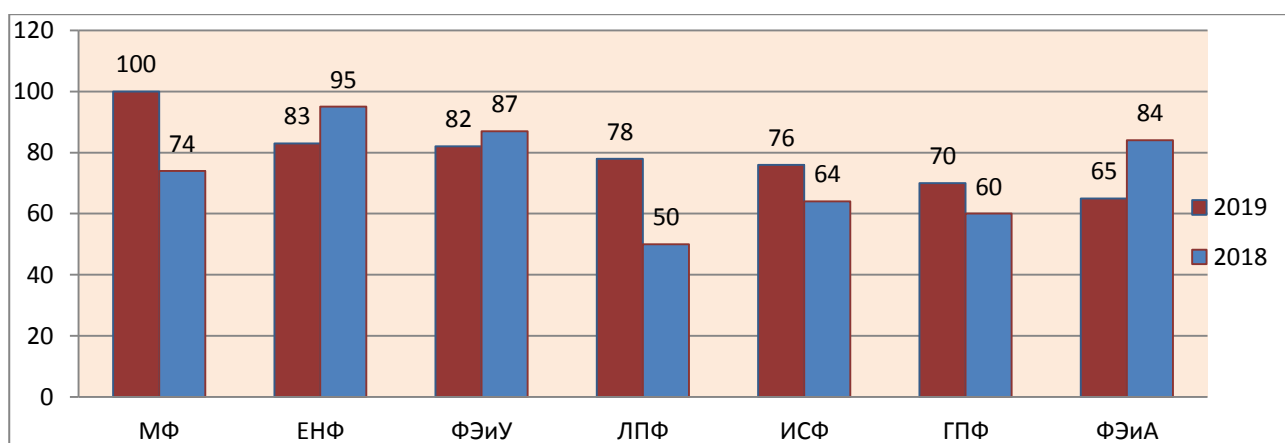


Рис.3. Сравнение ответов респондентов 2018-2019 гг. «Да, работа куратора меня полностью устраивает» по факультетам, %

Работа куратора в полной мере устраивает 77 % опрошенных (в сравнении с прошлым годом процентное значение показателя сохранилось на прежнем уровне). Некоторые первокурсники отмечают, что кураторская работа на факультетах не организована должным образом – в качестве основной причины своего отрицательного ответа они называли редкие встречи или их полное отсутствие. В ряде анкет были высказаны пожелания кураторам - больше внимания уделять группе, своевременно доводить до сведения студентов всю необходимую информацию (организационного, учебного и внеучебного, научно-исследовательского и иного характера).

В большей степени (см. рис. 3) довольны работой кураторов студенты I курса МФ (отмечаем положительную динамику в 2019 г. по сравнению с 2018 г. – показатель увеличился на 26 ед.). Рост значений показателя в 2019 г. выявлен и на ЛПФ (+28%), ИСФ (+12%), ГПФ (+10%).

На ЕНФ, ФЭиУ процентное значение показателя также достаточно высокое – 83% (-12%) и 82% (-5%) соответственно, но в сравнении с прошлым годом динамика отрицательная. Существенное снижение показателя – на 19 процентных пункта - наблюдаем в 2019 г. и на ФЭиА .

**«В случае возникновения каких-либо личных проблем, неприятностей,
вы обратитесь за помощью к своему куратору?», %**

Таблица 4

Наименование позиции ответа	ФЭиУ	ЛПФ	ЕНФ	ГПФ	ФЭиА	МФ	ИСФ	ВСЕГО
<i>1</i>	2	3	4	5	6	7	8	9
Да	79	78	69	61	52	81	82	69
Нет	2	9	20	17	24	9	6	14
Затруднились с ответом	10	13	11	22	22	10	12	15
Не ответили на данный вопрос	9	-	-	-	2	-	-	2

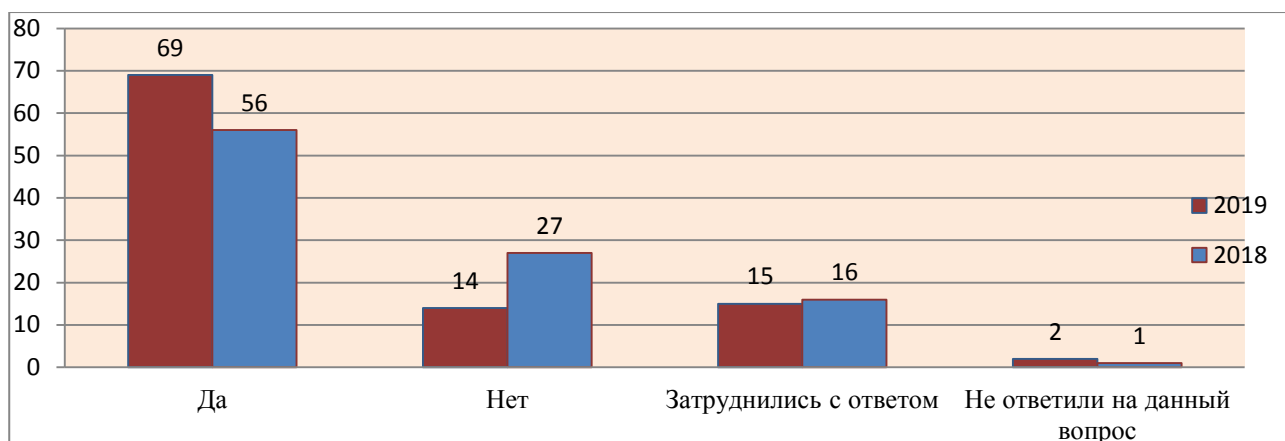


Рис.4. Сравнение ответов респондентов 2018-2019 гг., %

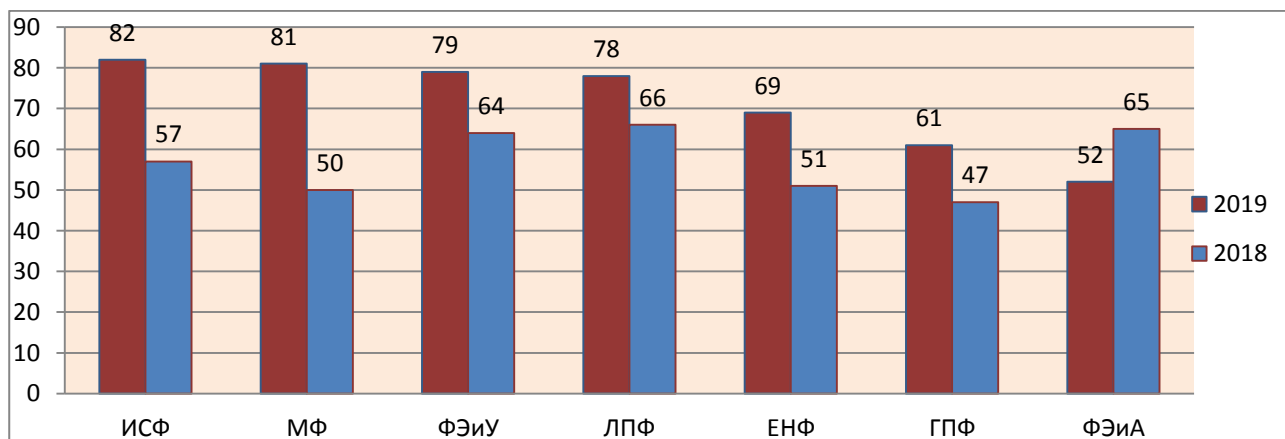


Рис.4.1. Сравнение ответов респондентов 2018-2019 гг.

«Да, в случае возникновения каких-либо проблем, я обратился бы за помощью к куратору»
данные по факультетам, %

69 % респондентов (+13%) отметили, что в случае возникновения проблем, неприятностей, трудностей – личного характера, по учебе, отношениям в группе или с преподавателями, - они обратятся за помощью к своему куратору; 14% (-13%) ответили отрицательно; 15% (-1%) с ответом затруднились; 2% (+1%) не дали ответ на поставленный вопрос.

На рис. 4.1 дается сравнение ответов респондентов (2018-2019гг.) по факультетам: наглядно видно, что на всех факультетах (за исключением ФЭиА) подавляющее большинство первокурсников доверяют своим кураторам, в случае необходимости готовы к ним обратиться за помощью – ИСФ 82% (+25%), МФ 81% (+31%), ФЭиУ 79% (+15%), ЛПФ 78% (+12%), ЕНФ 69% (+18%), ГПФ 61% (+14%). На ФЭиА в 2019 г. показатель снизился на 13%.

Распределение ответов респондентов на вопрос анкеты

«Как часто ваша группа встречается с куратором?», %

Таблица 5

Наименование позиции ответа	ФЭиУ	ЛПФ	ЕНФ	ГПФ	ФЭиА	МФ	ИСФ	ВСЕГО
<i>1</i>	2	3	4	5	6	7	8	9
Постоянно	21	9	14	35	13	57	71	27
Периодически	66	65	72	57	44	14	23	53
Крайне редко	13	22	14	8	17	-	6	12
Не встречаемся	-	4	-	-	20	-	-	4
Затруднились с ответом	-	-	-	-	6	29	-	4

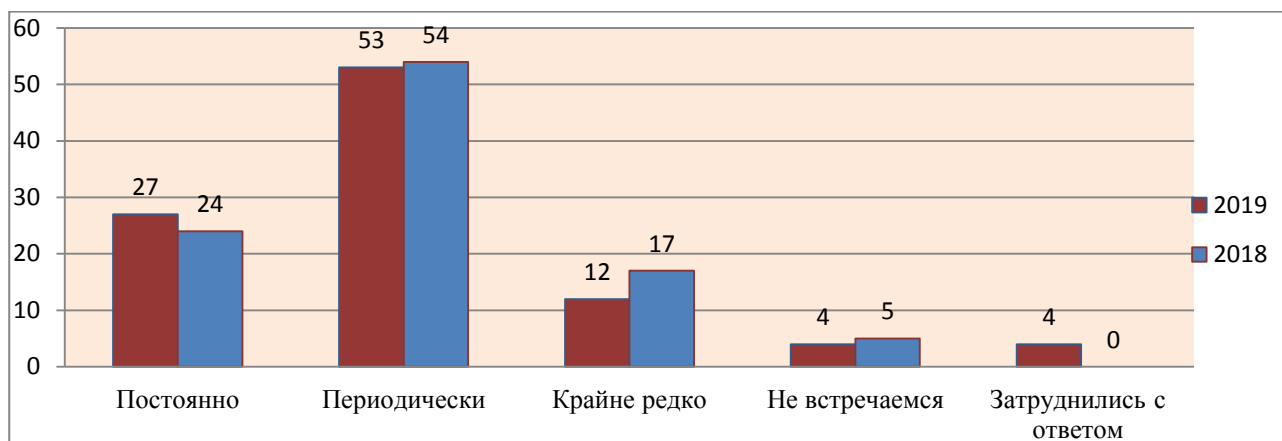
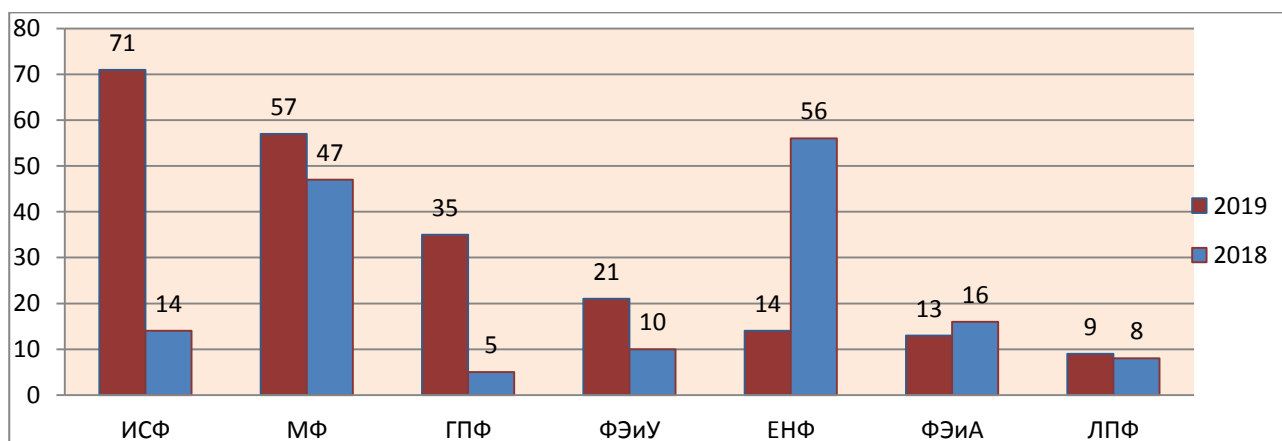


Рис.5. Сравнение ответов респондентов 2018-2019 гг., %



**Рис.5.1. Сравнение ответов респондентов 2018-2019 гг.
«Наша группа постоянно (часто) встречается с куратором»
данные по факультетам, %**

53% (-1%) первокурсников оценили встречи с кураторами как периодические; 27% (+3%) отметили, что они постоянно взаимодействуют с кураторами; 12% (-5%) и 4% (-1%) – выбрали позиции ответов «крайне редко» и «не встречаемся»; 4% с ответом на данный вопрос затруднились.

По факультетам – см. рис 5.1: значительный рост показателя «группа постоянно (часто) встречается с куратором» в сравнении с прошлым годом выявлен на ИСФ – 71% (+57%); также положительная динамика выбора данной позиции ответа отмечена на МФ – 57% (+10%), ГПФ – 35% (+30%), ФЭиУ – 21% (+11%), ЛПФ – 9% (+1%).

На ЕНФ и ФЭиА - уменьшение доли указанной позиции на 42% и 3% соответственно.

Распределение ответов респондентов на вопрос анкеты

«Вы посещаете мероприятия, которые организует ваш куратор?», %

Таблица 6

Наименование позиции ответа	ФЭиУ	ЛПФ	ЕНФ	ГПФ	ФЭиА	МФ	ИСФ	ВСЕГО
<i>1</i>	2	3	4	5	6	7	8	9
Да	77	74	68	65	41	67	82	66
Нет	4	17	9	7	24	5	6	11
Затруднились с ответом	19	9	23	28	33	19	12	22
Не ответили на данный вопрос	-	-	-	-	2	9	-	1

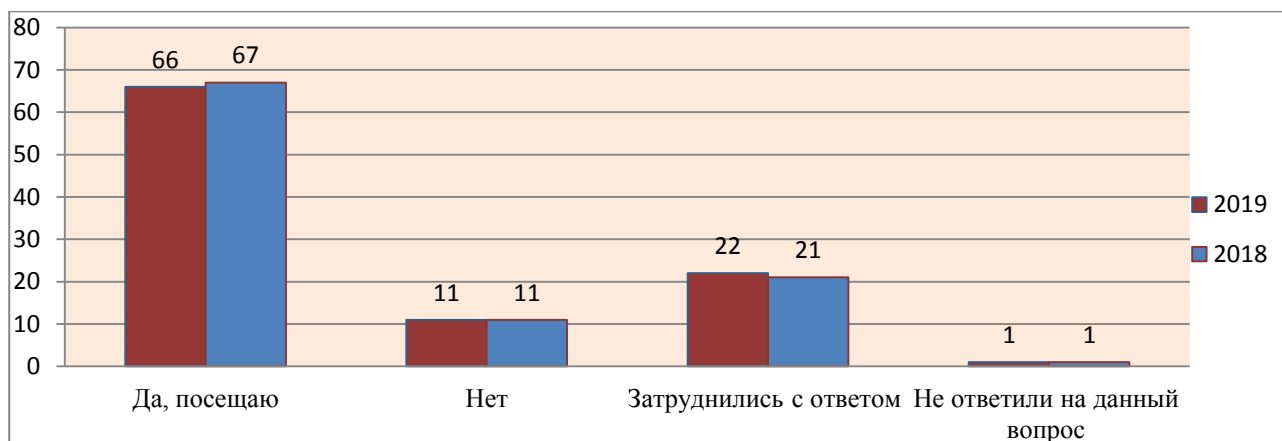


Рис. 6. Сравнение ответов респондентов 2018-2019 гг., %

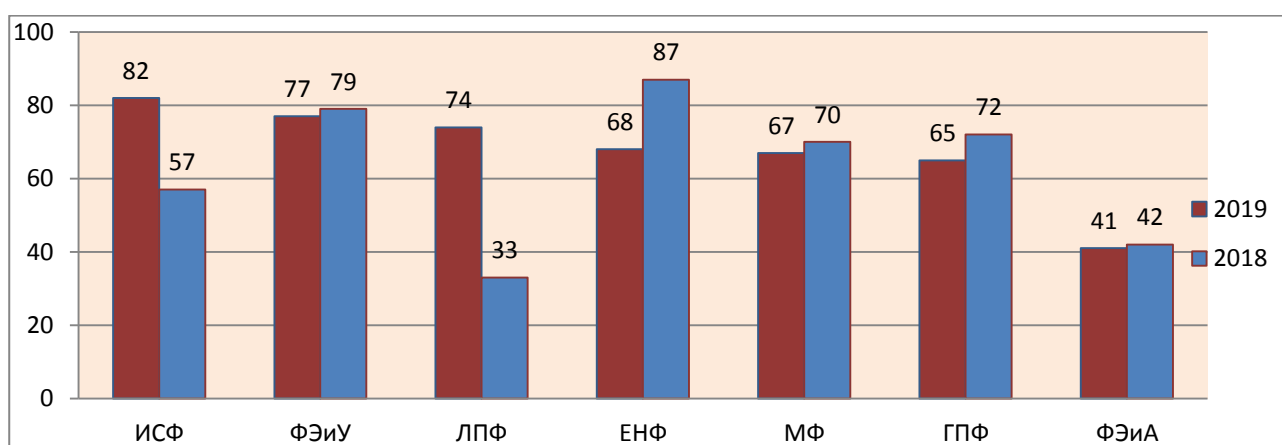


Рис. 6.1. Сравнение ответов респондентов 2018-2019 гг.
«Да, я посещаю мероприятия, которые организует наш куратор»
данные по факультетам, %

66% (-1) опрошенных посещают мероприятия, которые проводят кураторы; 11% на данный вопрос ответили отрицательно (значение показателя в сравнении с прошлым годом осталось на прежнем уровне); 22% (+1%) затруднились с выбором ответа.

В 2019 г. (см. рис. 6.1) наблюдаем повышение интереса первокурсников к мероприятиям, организуемым кураторами, на ИСФ – 82% (+25%), ЛПФ – 74% (+41%).

На других факультетах, несмотря на достаточно высокие значения – от 77% до 65% (за исключением ФЭиА – 41%) показатель посещения мероприятий первокурсниками в сравнении с прошлым годом стал несколько ниже - ФЭиУ 77% (-2%), ЕНФ 68% (-19%), МФ 67% (-3%), ГПФ 65% (-7%).

Распределение вариантов ответов респондентов на вопрос анкеты

**«Считаете ли вы для себя полезными и интересными мероприятия,
которые проводит куратор?», %**

Таблица 7

Наименование позиции ответа	ФЭиУ	ЛПФ	ЕНФ	ГПФ	ФЭиА	МФ	ИСФ	ВСЕГО
<i>1</i>	2	3	4	5	6	7	8	9
Да	77	74	49	72	44	76	94	68
Нет	4	4	17	17	17	10	-	9
Затруднились с ответом	19	22	34	11	37	14	6	20
Не ответили на данный вопрос	-	-	-	-	2	-	-	3

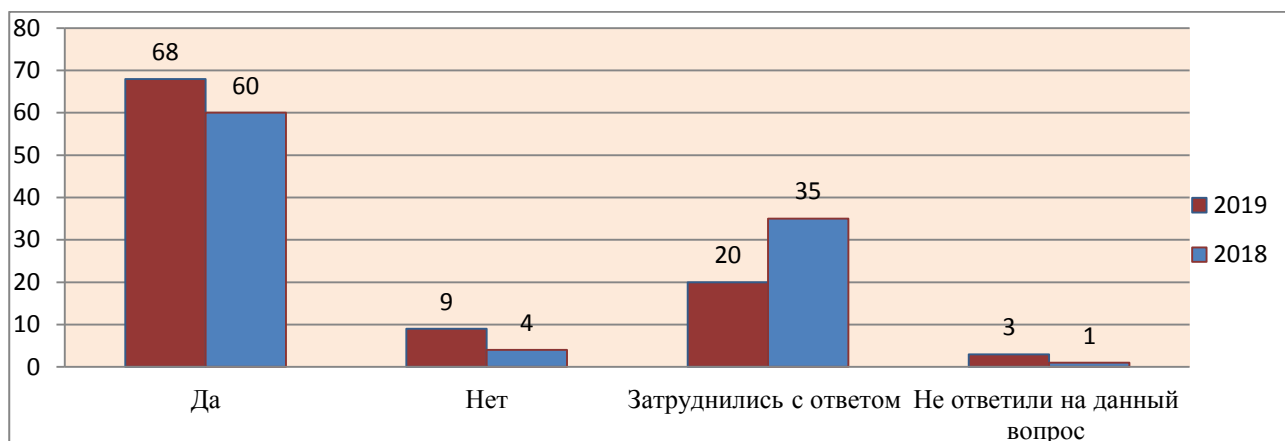


Рис.7. Сравнение ответов респондентов 2018-2019 гг., %

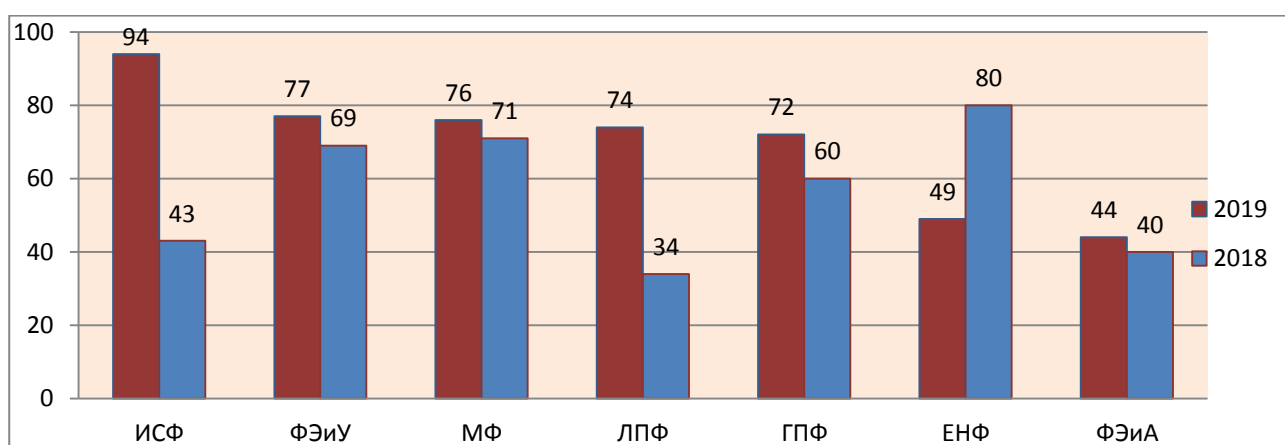


Рис.7.1. Сравнение ответов респондентов 2018-2019 гг.

«Да, я считаю полезными и интересными мероприятия, которые проводит наш куратор»
данные по факультетам, %

Подавляющее большинство из тех первокурсников, кто посещает организуемые кураторами мероприятия, оценили их как интересные и полезные для себя: ИСФ – 94% (+51%), ФЭиУ – 77% (+8%), МФ – 76% (+5%). ЛПФ – 74% (+40%), ГПФ – 72% (+12%).

На ЕНФ наблюдаем существенное снижение интереса со стороны первокурсников к проводимым мероприятиям: по сравнению с прошлым годом показатель демонстрирует отрицательную динамику – 49% (-31%).

На ФЭиА доля данной позиции ответа сравнительно невелика уже второй год подряд – она варьируется от 40 до 44%.

Распределение ответов респондентов на вопрос анкеты

«Какие мероприятия с участием куратора вам запомнились больше всего?»

Таблица 8

Факультет	Мероприятие
1	2
ФЭиУ	ФИК: «Посвящение в студенты», «Зеленая волна» ПИЭ: «Посвящение в студенты» УП: «Тот день, когда благодаря кураторам мы узнали друг друга лучше и открылись группе», «Посвящение в студенты», «Знакомство с группой» ГМУ: «Поход в кинотеатр», «Посвящение в студенты» УИ: «Экскурсия по университету», «Посвящение», «Спартакиада»
ЛПФ	УКВЛП: «Лекция про бензопилы» СПС: «Поход в театр», «Шанс» МЛ: «Кураторский час»
ЕНФ	«Посвящение в студенты», «Родительское собрание», «БГЭС 65 лет», «Новый год на ЕНФ», «Фабрика проектов»
ГПФ	История: «Посвящение в студенты» ПиПдп: «Посвящение в студенты», «Знакомство», «Шанс» Право, ПО: «Посвящение в студенты»
ФЭиА	МТС: «Экскурсия на Газпром» ПТЭ: «Выяснение причин пропусков», «Первая беседа» УТС: «Их не было», «Какие были, все понравились» ЭП: «Наша первая встреча», «Нет таких», «Никакие», « Не посещал», «Не было ни одного»
МФ	«Первая встреча», «Посещение мастерской», «Родительское собрание», «Шанс», «Зеленая волна»
ИСФ	ИСИ: «Конференция», «Поездка на ГЭС», «Посвящение в студенты» ПГС: «Посвящение в студенты», «Зеленая волна»

Критерий № 1.

Оценка уровня информирования куратором первокурсников по вопросам организации учебного процесса и внеучебной работы в университете

Параметры оценки – в диапазоне от 1 до 3

1 – да 2 – нет 3 – в этом нет необходимости

Направления информирования, подлежащие оценке:

1. О правах и обязанностях обучающихся
2. Правилах внутреннего распорядка университета
3. Организации учебно-воспитательного процесса
4. Приемах и методах умственного труда и отдыха
5. Принципах организации самостоятельной работы обучающихся
6. Направлениях научно-исследовательской деятельности
7. Возможностях реализации в общественной деятельности
8. Развитии творческого (спортивного) потенциала студентов

Распределение ответов респондентов на вопрос анкеты

«Куратор информировал вас о правах и обязанностях обучающихся?», %

Таблица 9

Наименование позиции ответа	ФЭиУ	ЛПФ	ЕНФ	ГПФ	ФЭиА	МФ	ИСФ	ВСЕГО
<i>1</i>	2	3	4	5	6	7	8	9
Да	83	87	100	91	63	81	100	85
Нет	4	-	-	-	20	5	-	5
В этом нет необходимости	13	9	-	9	10	5	-	8
Затруднились с ответом	-	4	-	-	7	9	-	2

Распределение ответов респондентов на вопрос анкеты
«Куратор информировал вас о правилах внутреннего распорядка университета?», %

Таблица 10

Наименование позиции ответа	ФЭиУ	ЛПФ	ЕНФ	ГПФ	ФЭиА	МФ	ИСФ	ВСЕГО
<i>1</i>	2	3	4	5	6	7	8	9
Да	83	78	97	92	65	81	100	84
Нет	4	4	-	4	17	9	-	6
В этом нет необходимости	13	9	3	4	13	-	-	8
Затруднились с ответом	-	9	-	-	5	10	-	2

Распределение ответов респондентов на вопрос анкеты
«Куратор информировал вас об организации учебно-воспитательного процесса?», %

Таблица 11

Наименование позиции ответа	ФЭиУ	ЛПФ	ЕНФ	ГПФ	ФЭиА	МФ	ИСФ	ВСЕГО
<i>1</i>	2	3	4	5	6	7	8	9
Да	81	83	97	89	61	71	100	82
Нет	4	-	3	4	26	5	-	7
В этом нет необходимости	15	13	-	7	7	10	-	8
Затруднились с ответом	-	4	-	-	6	14	-	3

Распределение ответов респондентов на вопрос анкеты
«Куратор информировал вас о приемах и методах умственного труда и отдыха?», %

Таблица 12

Наименование позиции ответа	ФЭиУ	ЛПФ	ЕНФ	ГПФ	ФЭиА	МФ	ИСФ	ВСЕГО
<i>1</i>	2	3	4	5	6	7	8	9
Да	66	78	83	72	55	76	76	70
Нет	9	-	6	15	26	9	12	12
В этом нет необходимости	25	13	11	13	15	5	12	15
Затруднились с ответом	-	9	-	-	4	10	-	3

Распределение ответов респондентов на вопрос анкеты

«Куратор информировал вас о принципах организации самостоятельной работы?», %

Таблица 13

Наименование позиции ответа	ФЭиУ	ЛПФ	ЕНФ	ГПФ	ФЭиА	МФ	ИСФ	ВСЕГО
<i>1</i>	<i>2</i>	<i>3</i>	<i>4</i>	<i>5</i>	<i>6</i>	<i>7</i>	<i>8</i>	<i>9</i>
Да	70	87	85	70	54	81	82	73
Нет	6	-	9	17	24	9	18	12
В этом нет необходимости	24	4	6	13	15	5	-	12
Затруднились с ответом	-	9	-	-	7	5	-	3

Распределение ответов респондентов на вопрос анкеты
«Куратор информировал вас о направлениях научно-исследовательской деятельности?», %

Таблица 14

Наименование позиции ответа	ФЭиУ	ЛПФ	ЕНФ	ГПФ	ФЭиА	МФ	ИСФ	ВСЕГО
<i>1</i>	<i>2</i>	<i>3</i>	<i>4</i>	<i>5</i>	<i>6</i>	<i>7</i>	<i>8</i>	<i>9</i>
Да	75	83	97	72	57	90	88	77
Нет	7	4	3	15	26	10	12	12
В этом нет необходимости	18	4	-	13	13	-	-	9
Затруднились с ответом	-	9	-	-	4	-	-	2

Распределение ответов респондентов на вопрос анкеты
«Куратор информировал вас о возможностях реализации в общественной деятельности?», %

Таблица 15

Наименование позиции ответа	ФЭиУ	ЛПФ	ЕНФ	ГПФ	ФЭиА	МФ	ИСФ	ВСЕГО
<i>1</i>	<i>2</i>	<i>3</i>	<i>4</i>	<i>5</i>	<i>6</i>	<i>7</i>	<i>8</i>	<i>9</i>
Да	89	83	97	83	59	76	94	82
Нет	4	4	3	11	24	10	6	10
В этом нет необходимости	7	4	-	6	11	10	-	6
Затруднились с ответом	-	9	-	-	6	4	-	2

Распределение ответов респондентов на вопрос анкеты
«Куратор информировал вас о возможностях развития творческого (спортивного) потенциала?», %

Таблица 16

Наименование позиции ответа	ФЭиУ	ЛПФ	ЕНФ	ГПФ	ФЭиА	МФ	ИСФ	ВСЕГО
<i>1</i>	<i>2</i>	<i>3</i>	<i>4</i>	<i>5</i>	<i>6</i>	<i>7</i>	<i>8</i>	<i>9</i>
Да	83	83	74	82	63	81	100	79
Нет	6	4	9	9	18	5	-	8
В этом нет необходимости	11	4	17	9	13	9	-	10
Затруднились с ответом	-	9	-	-	6	5	-	3

Таблица 17

Факультет	Комментарии к вопросу
1	2
ФЭиУ	ФИК: «Все прекрасно», «Нас обо всем информируют» ГМУ: «Все устраивает» УИ: «Лучшие кураторы»
ЛПФ	Нет комментариев
ЕНФ	«Лапина С.Ф. – хороший человек», «Отличный, понимающий куратор»
ГПФ	История: «Все прекрасно»
ФЭиА	МТС: «Сложно что-то сказать за столь короткое время» ПТЭ: «Все огонь»
МФ	«Вся необходимая информация об обучении была сообщена в первый день»
ИСФ	Нет комментариев

Критерий № 2.

Оценка уровня взаимодействия куратора с обучающимися

Параметры оценки – в диапазоне от 1 до 5:

5 – характеристика деятельности куратора проявляется практически всегда

4 – часто 3 – редко, на уровне 50% 2 – проявляется в исключительных ситуациях

1 – практически отсутствует 0 – оценить не представляется возможным

Направления взаимодействий, подлежащие оценке:

1. Куратор оказывает помощь в проведении собраний группы, мероприятий факультета
2. Куратор организует общественно-полезную деятельность студентов группы
3. Куратор разрабатывает совместные планы группы, поддерживает работу старосты, профорга
4. Куратор интересуется достижениями группы, научно-исследовательской работой студентов
5. Куратор своевременно сообщает необходимую информацию относительно учебных и внеучебных мероприятий
6. Куратор обеспечивает и поддерживает благоприятную психологическую атмосферу в группе, способствует формированию комфортных внутригрупповых отношений
7. Куратор анализирует успеваемость студентов, посещаемость занятий, принимает участие в работе по укреплению учебной дисциплины

Распределение ответов респондентов на вопрос анкеты

«Куратор оказывает помощь в проведении собраний группы, мероприятий факультета?», %

Таблица 19

Наименование позиции ответа	ФЭиУ	ЛПФ	ЕНФ	ГПФ	ФЭиА	МФ	ИСФ	ВСЕГО
1	2	3	4	5	6	7	8	9
5-характеристика деятельности куратора проявляется практически всегда	55	44	57	70	33	24	64	51
4 – часто	30	30	20	13	13	43	18	22
3 – редко, на уровне 50%	11	4	6	7	11	9	6	8
2 – проявляется в исключительных ситуациях	-	4	8	7	2	-	12	4
1 – практически отсутствует	-	4	3	-	15	-	-	4
0 – оценить не представляется возможным	4	-	6	3	21	5	-	7
Затруднились с ответом	-	14	-	-	5	19	-	4

Распределение ответов респондентов на вопрос анкеты
«Куратор организует общественно-полезную деятельность студентов группы?», %

Таблица 20

Наименование позиции ответа	ФЭиУ	ЛПФ	ЕНФ	ГПФ	ФЭиА	МФ	ИСФ	ВСЕГО
<i>1</i>	2	3	4	5	6	7	8	9
5-характеристика деятельности куратора проявляется практически всегда	45	17	43	48	24	28	47	37
4 – часто	26	44	34	30	26	48	29	32
3 – редко, на уровне 50%	13	9	6	9	9	-	12	9
2 – проявляется в исключительных ситуациях	4	13	6	7	-	-	12	5
1 – практически отсутствует	4	-	3	6	15	-	-	5
0 – оценить не представляется возможным	8	4	8	-	17	5	-	7
Затруднились с ответом	-	13	-	-	9	19	-	5

Распределение ответов респондентов на вопрос анкеты
«Куратор разрабатывает совместные планы группы, поддерживает работу старосты, профорга?», %

Таблица 21

Наименование позиции ответа	ФЭиУ	ЛПФ	ЕНФ	ГПФ	ФЭиА	МФ	ИСФ	ВСЕГО
<i>1</i>	2	3	4	5	6	7	8	9
5-характеристика деятельности куратора проявляется практически всегда	38	39	66	56	37	43	82	53
4 – часто	40	22	14	22	13	28	12	20
3 – редко, на уровне 50%	13	13	6	11	7	5	6	9
2 – проявляется в исключительных ситуациях	5	9	3	9	7	5	-	4
1 – практически отсутствует	4	-	3	2	15	-	-	4
0 – оценить не представляется возможным	-	4	8	-	15	-	-	6
Затруднились с ответом	-	13	-	-	6	19	-	4

Распределение ответов респондентов на вопрос анкеты
«Куратор интересуется достижениями группы, научно-исследовательской работой студентов?», %

Таблица 22

Наименование позиции ответа	ФЭиУ	ЛПФ	ЕНФ	ГПФ	ФЭиА	МФ	ИСФ	ВСЕГО
<i>1</i>	2	3	4	5	6	7	8	9
5-характеристика деятельности куратора проявляется практически всегда	53	48	66	56	37	43	82	53
4 – часто	26	26	14	22	13	28	12	20
3 – редко, на уровне 50%	13	9	6	11	7	5	6	9
2 – проявляется в исключительных ситуациях	2	-	3	9	7	5	-	4
1 – практически отсутствует	2	-	3	2	15	-	-	4
0 – оценить не представляется возможным	4	4	8	-	15	-	-	6
Затруднились с ответом	-	13	-	-	6	19	-	4

Распределение ответов респондентов на вопрос анкеты

«Куратор своевременно сообщает необходимую информацию относительно учебных и внеучебных мероприятий?», %

Таблица 23

Наименование позиции ответа	ФЭиУ	ЛПФ	ЕНФ	ГПФ	ФЭиА	МФ	ИСФ	ВСЕГО
<i>1</i>	2	3	4	5	6	7	8	9
5-характеристика деятельности куратора проявляется практически всегда	72	52	65	63	35	86	70	62
4 – часто	14	17	23	20	15	14	24	18
3 – редко, на уровне 50%	8	13	6	11	9	-	-	7
2 – проявляется в исключительных ситуациях	-	-	-	2	2	-	-	1
1 – практически отсутствует	4	-	6	-	15	-	6	5
0 – оценить не представляется возможным	2	4	-	4	17	-	-	5
Затруднились с ответом	-	14	-	-	7	-	-	2

Распределение ответов респондентов на вопрос анкеты
«Куратор обеспечивает и поддерживает благоприятную психологическую атмосферу в группе, способствует формированию комфортных внутригрупповых отношений?», %

Таблица 24

Наименование позиции ответа	ФЭиУ	ЛПФ	ЕНФ	ГПФ	ФЭиА	МФ	ИСФ	ВСЕГО
<i>1</i>	2	3	4	5	6	7	8	9
5-характеристика деятельности куратора проявляется практически всегда	51	48	54	54	24	48	70	48
4 – часто	28	30	26	22	26	33	24	27
3 – редко, на уровне 50%	17	4	6	15	11	5	-	10
2 – проявляется в исключительных ситуациях	2	-	3	-	9	-	-	2
1 – практически отсутствует	2	-	8	-	4	-	6	3
0 – оценить не представляется возможным	-	4	3	9	20	5	-	7
Затруднились с ответом	-	14	-	-	6	9	-	3

Распределение ответов респондентов на вопрос анкеты
«Куратор анализирует успеваемость студентов, посещаемость занятий, принимает участие в работе по укреплению учебной дисциплины?», %

Таблица 25

Наименование позиции ответа	ФЭиУ	ЛПФ	ЕНФ	ГПФ	ФЭиА	МФ	ИСФ	ВСЕГО
<i>1</i>	2	3	4	5	6	7	8	9
5-характеристика деятельности куратора проявляется практически всегда	42	57	60	52	46	48	94	53
4 – часто	28	17	28	20	13	52	6	23
3 – редко, на уровне 50%	15	4	3	15	4	-	-	8
2 – проявляется в исключительных ситуациях	9	4	3	11	2	-	-	5
1 – практически отсутствует	-	-	-	-	15	-	-	3
0 – оценить не представляется возможным	6	4	6	2	13	-	-	5
Затруднились с ответом	-	14	-	-	7	-	-	3

Оценка личности куратора

Параметры оценки – в диапазоне от 1 до 5:

5 – характеристика личности куратора проявляется практически всегда

4 – часто 3 – редко, на уровне 50% 2 – проявляется в исключительных ситуациях

1 – практически отсутствует 0 – оценить не представляется возможным

Перечень личностных характеристик, подлежащих оценке:

1. Уважительное отношение к студентам
2. Требовательность и принципиальность
3. Тактичность и открытость
4. Наблюдательность
5. Ответственность
6. Инициативность, активность
7. Коммуникабельность

Распределение ответов респондентов на вопрос анкеты
«Куратор уважительно относится к студентам», %

Таблица 26

Наименование позиции ответа	ФЭиУ	ЛПФ	ЕНФ	ГПФ	ФЭиА	МФ	ИСФ	ВСЕГО
<i>1</i>	<i>2</i>	<i>3</i>	<i>4</i>	<i>5</i>	<i>6</i>	<i>7</i>	<i>8</i>	<i>9</i>
5-характеристика деятельности куратора проявляется практически всегда	87	57	91	72	68	76	94	78
4 – часто	11	13	9	15	4	24	6	11
3 – редко, на уровне 50%	2	9	-	9	2	-	-	3
2 – проявляется в исключительных ситуациях	-	4	-	4	4	-	-	2
1 – практически отсутствует	-	-	-	-	4	-	-	1
0 – оценить не представляется возможным	-	4	-	-	9	-	-	2
Затруднились с ответом	-	13	-	-	9	-	-	3

Распределение ответов респондентов на вопрос анкеты
«Куратор проявляет требовательность и принципиальность», %

Таблица 27

Наименование позиции ответа	ФЭиУ	ЛПФ	ЕНФ	ГПФ	ФЭиА	МФ	ИСФ	ВСЕГО
<i>1</i>	<i>2</i>	<i>3</i>	<i>4</i>	<i>5</i>	<i>6</i>	<i>7</i>	<i>8</i>	<i>9</i>
5-характеристика деятельности куратора проявляется практически всегда	64	35	63	63	52	81	59	60
4 – часто	21	30	29	28	11	19	35	23
3 – редко, на уровне 50%	11	9	-	2	9	-	6	6
2 – проявляется в исключительных ситуациях	2	4	-	7	-	-	-	2
1 – практически отсутствует	2	-	-	-	4	-	-	1
0 – оценить не представляется возможным	-	4	8	-	15	-	-	5
Затруднились с ответом	-	18	-	-	9	-	-	3

Распределение ответов респондентов на вопрос анкеты

«Куратор тактичен и открыт для общения», %

Таблица 28

Наименование позиции ответа	ФЭиУ	ЛПФ	ЕНФ	ГПФ	ФЭиА	МФ	ИСФ	ВСЕГО
<i>1</i>	<i>2</i>	<i>3</i>	<i>4</i>	<i>5</i>	<i>6</i>	<i>7</i>	<i>8</i>	<i>9</i>
5-характеристика деятельности куратора проявляется практически всегда	91	48	57	78	57	86	88	72
4 – часто	6	22	31	15	11	14	12	15
3 – редко, на уровне 50%	3	13	6	2	2	-	-	4
2 – проявляется в исключительных ситуациях	-	-	-	5	-	-	-	1
1 – практически отсутствует	-	-	-	-	4	-	-	1
0 – оценить не представляется возможным	-	4	6	-	15	-	-	4
Затруднились с ответом	-	13	-	-	11	-	-	3

Распределение ответов респондентов на вопрос анкеты
«Куратор наблюдателен», %

Таблица 29

Наименование позиции ответа	ФЭиУ	ЛПФ	ЕНФ	ГПФ	ФЭиА	МФ	ИСФ	ВСЕГО
<i>1</i>	<i>2</i>	<i>3</i>	<i>4</i>	<i>5</i>	<i>6</i>	<i>7</i>	<i>8</i>	<i>9</i>
5-характеристика деятельности куратора проявляется практически всегда	74	48	63	54	48	66	88	62
4 – часто	14	17	17	26	13	24	12	17
3 – редко, на уровне 50%	12	13	11	17	9	-	-	10
2 – проявляется в исключительных ситуациях	-	4	-	3	-	-	-	1
1 – практически отсутствует	-	-	-	-	4	-	-	1
0 – оценить не представляется возможным	-	4	9	-	17	5	-	6
Затруднились с ответом	-	14	-	-	9	5	-	3

Распределение ответов респондентов на вопрос анкеты
«Куратор ответственный», %

Таблица 30

Наименование позиции ответа	ФЭиУ	ЛПФ	ЕНФ	ГПФ	ФЭиА	МФ	ИСФ	ВСЕГО
<i>1</i>	<i>2</i>	<i>3</i>	<i>4</i>	<i>5</i>	<i>6</i>	<i>7</i>	<i>8</i>	<i>9</i>
5-характеристика деятельности куратора проявляется практически всегда	83	57	77	80	64	91	100	77
4 – часто	9	9	14	11	6	9	-	9
3 – редко, на уровне 50%	8	9	3	4	4	-	-	5
2 – проявляется в исключительных ситуациях	-	4	-	2	-	-	-	1
1 – практически отсутствует	-	-	-	-	4	-	-	1
0 – оценить не представляется возможным	-	4	6	3	13	-	-	4
Затруднились с ответом	-	17	-	-	9	-	-	3

Распределение ответов респондентов на вопрос анкеты

«Куратор инициативен и активен», %

Таблица 31

Наименование позиции ответа	ФЭиУ	ЛПФ	ЕНФ	ГПФ	ФЭиА	МФ	ИСФ	ВСЕГО
<i>1</i>	<i>2</i>	<i>3</i>	<i>4</i>	<i>5</i>	<i>6</i>	<i>7</i>	<i>8</i>	<i>9</i>
5-характеристика деятельности куратора проявляется практически всегда	75	44	57	74	49	66	76	64
4 – часто	17	22	26	18	17	19	24	20
3 – редко, на уровне 50%	6	17	9	2	4	-	-	5
2 – проявляется в исключительных ситуациях	2	-	3	-	-	5	-	1
1 – практически отсутствует	-	-	-	2	6	-	-	2
0 – оценить не представляется возможным	-	4	5	4	15	5	-	5
Затруднились с ответом	-	13	-	-	9	5	-	3

Распределение ответов респондентов на вопрос анкеты
«Куратор коммуникабелен», %

Таблица 32

Наименование позиции ответа	ФЭиУ	ЛПФ	ЕНФ	ГПФ	ФЭиА	МФ	ИСФ	ВСЕГО
<i>1</i>	<i>2</i>	<i>3</i>	<i>4</i>	<i>5</i>	<i>6</i>	<i>7</i>	<i>8</i>	<i>9</i>
5-характеристика деятельности куратора проявляется практически всегда	94	48	80	85	59	81	76	77
4 – часто	4	17	17	4	2	9	24	9
3 – редко, на уровне 50%	2	9	-	7	9	5	-	5
2 – проявляется в исключительных ситуациях	-	4	-	-	2	-	-	1
1 – практически отсутствует	-	-	3	2	4	-	-	2
0 – оценить не представляется возможным	-	4	-	2	15	-	-	3
Затруднились с ответом	-	18	-	-	9	5	-	3

Предложенные респондентами ответы на вопрос
«Какие еще черты характеризуют личность вашего куратора?», %

Таблица 33

Факультет	Черты личности куратора
<i>1</i>	<i>2</i>
ФЭиУ	ФИК: «Доброта», «Все прекрасно», «Чувство юмора», «Справедливость» ПИЭ: «Самые лучшие!», «Только хорошие черты», «Доброта, понимание», «Мудрость», «Дружелюбность» ГМУ: «Проводить больше времени с группой» УИ: «Хорошее чувство юмора», «Отзывчивость», «Веселые»
ЛПФ	СПС: «Дисциплинированная», «Мудрая, справедливая», «Доброжелательность», «Внимательность к студентам, дружелюбие, открытость и постоянная готовность помочь»
ЕНФ	«Чувство юмора», «Убедительность», «Отзывчивость», «Готовность всегда прийти на помощь», «Доброта»
ГПФ	История: «Оптимизм, душа компании», «Принципиальность, уверенность, твердость духа» ПиПдп: «Оптимизм», «Неповторимость», «Хорошее чувство юмора», «Упрямство» Право: «Доброжелательность, поддержка», «Доброта»
ФЭиА	МТС: «Доброта» ПТЭ: «Очень ответственная», «Красивая, добрая, опытная» УТС: «Скрытность и незаметность», «Доброта» ЭП: «Опытная»
МФ	«Спокойствие», «Готовность всегда прийти на помощь», «Доброта», «Дружелюбие»
ИСФ	ИСИ: «Доброта и мудрость» ПГС: «Доброта, инициативность», «Понимающая», «Отзывчивая», «Открытый человек»

Распределение ответов респондентов на вопрос анкеты

«Насколько эффективно куратор решает ваши проблемы, отвечает на ваши вопросы?», %

Таблица 34

Наименование позиции ответа	ФЭиУ	ЛПФ	ЕНФ	ГПФ	ФЭиА	МФ	ИСФ	ВСЕГО
<i>1</i>	2	3	4	5	6	7	8	9
Всегда решает и отвечает	51	52	40	46	48	48	70	49
Решает и отвечает по возможности	29	39	23	30	7	19	24	26
Не решает и не отвечает	4	-	-	11	-	-	-	3
Не обращались к куратору	16	-	37	13	34	33	6	17
Свой вариант ответа	-	4	-	-	2	-	-	1
Затруднились с ответом	-	5	-	-	9	-	-	4

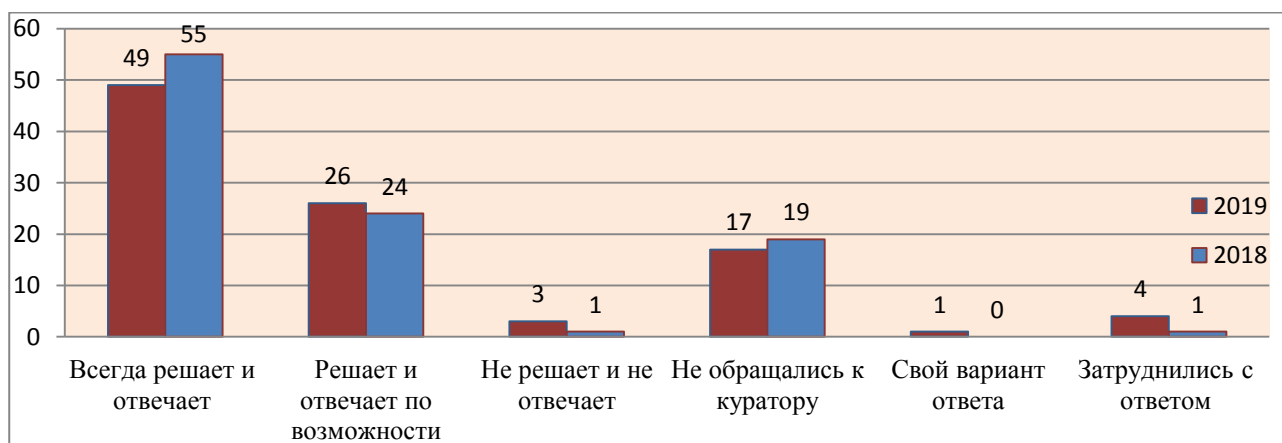


Рис.8. Сравнение ответов респондентов 2018-2019 гг., %

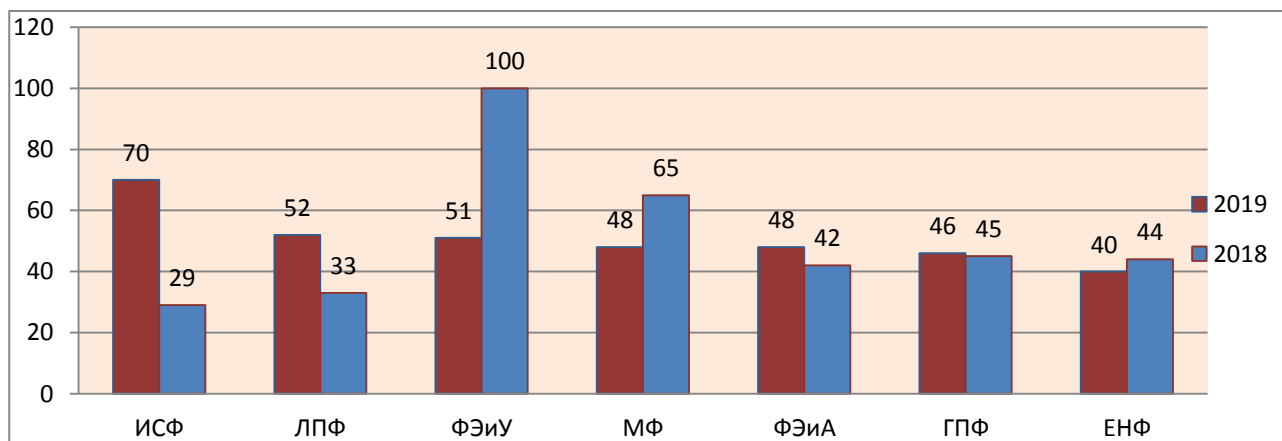


Рис.8.1. Сравнение ответов респондентов 2018-2019 гг.
«Куратор всегда оказывает помощь в решении проблем, отвечает на все вопросы»
данные по факультетам, %

49% (-6%) опрошенных отметили, что куратор всегда решает проблемы студентов, отвечает на все вопросы; 26% (+2%) – «решает и отвечает по возможности»; 3% (+2%) – «не решает и не отвечает»; 17% (-2%) не обращались за помощью к куратору; 4% (+3%) с ответом на данный вопрос затруднились; 1% указали позицию «свой вариант ответа», но необходимых пояснений не представили.

На ФЭиУ и ИСФ отмечены существенные изменения доли ответов «куратор всегда оказывает помощь студентам» - в первом случае показатель снизился по сравнению с прошлым годом на 49 ед., во втором выявлена противоположная тенденция – показатель вырос на 41 ед. Также рост показателя отмечен на ЛПФ 52% (+19%), ФЭиА 48% (+6%), ГПФ 46% (+1%).

Распределение ответов респондентов на вопрос анкеты

«С какими вопросами (проблемами) Вы обращались за помощью к куратору?»

Таблица 35

Факультет	Вопросы
<i>1</i>	<i>2</i>
ФЭиУ	ФИК: «По поводу экзаменов и зачетов», «Пока не было проблем, но куратор говорил, что если нужна будет помощь, всегда поможет» ПИЭ: «Проблем не было», «Получение льгот, работа профкома» УП: «С разными», «Поиск атрибутов для «Посвящения в студенты», «Расписание, справки, по отдельным предметам», «По социальной стипендии» ГМУ: «Помощь в учебных вопросах» УИ: «По личным вопросам»
ЛПФ	УКВЛП: не обращались СПС: «По учебной деятельности», «Вопросы, связанные с путевками в профилакторий», «Личные вопросы по поводу учебы/отношений в коллективе»
ЕНФ	«По поводу оказания помощи в подготовке статьи на конференцию», «По учебе», «По вопросу получения социальной стипендии», «По получению зачетных книжек», «По посещаемости, успеваемости»
ГПФ	История: «С вопросами по коллоквиуму, на которые мы не могли найти ответ», «По учебе» ПиПдп: «По творческой деятельности» Право: «О внеучебной деятельности», «Как найти библиотеку», «По вопросам отъезда домой», «Помощь в организации посвящения в студенты» ПО: «О размере стипендии», «По поводу учебы»
ФЭиА	МТС: «Со многими вопросами» ПТЭ: «Пропуски»
МФ	«Заполнение документов»
ИСФ	ПГС: «С личными и организационными»

Распределение ответов респондентов на вопрос анкеты

«Посещал ли ваш куратор общежитие, знакомился с вашими бытовыми условиями?», %

Таблица 36

Наименование позиции ответа	ФЭиУ	ЛПФ	ЕНФ	ГПФ	ФЭиА	МФ	ИСФ	ВСЕГО
<i>1</i>	<i>2</i>	<i>3</i>	<i>4</i>	<i>5</i>	<i>6</i>	<i>7</i>	<i>8</i>	<i>9</i>
Да, посещал	2	4	8	-	4	14	29	6
Нет	30	57	6	24	28	29	18	27
Проживаю дома (снимаю квартиру)	68	39	86	65	63	38	53	63
Затруднились с ответом	-	-	-	11	5	19	-	4

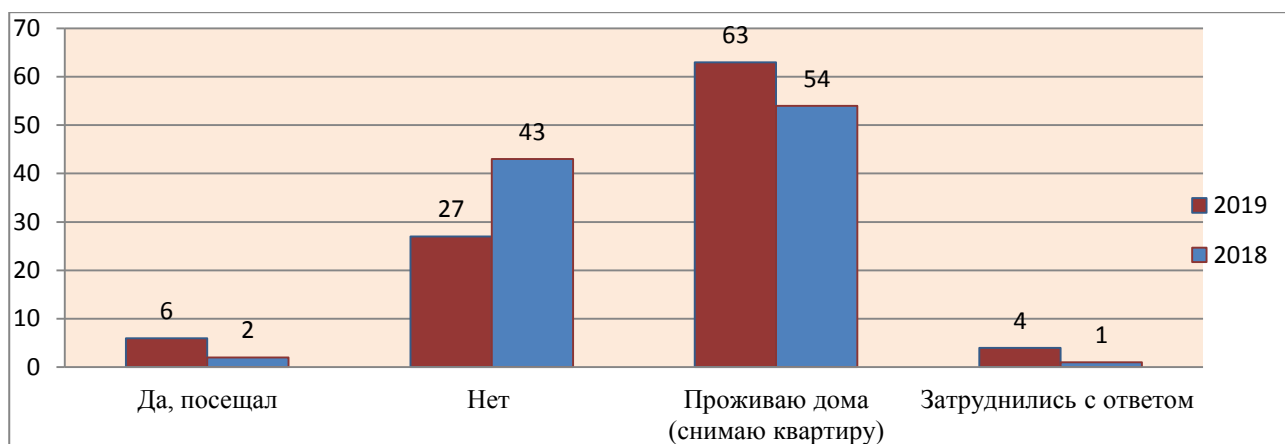


Рис.9. Сравнение ответов респондентов 2018-2019 гг., %

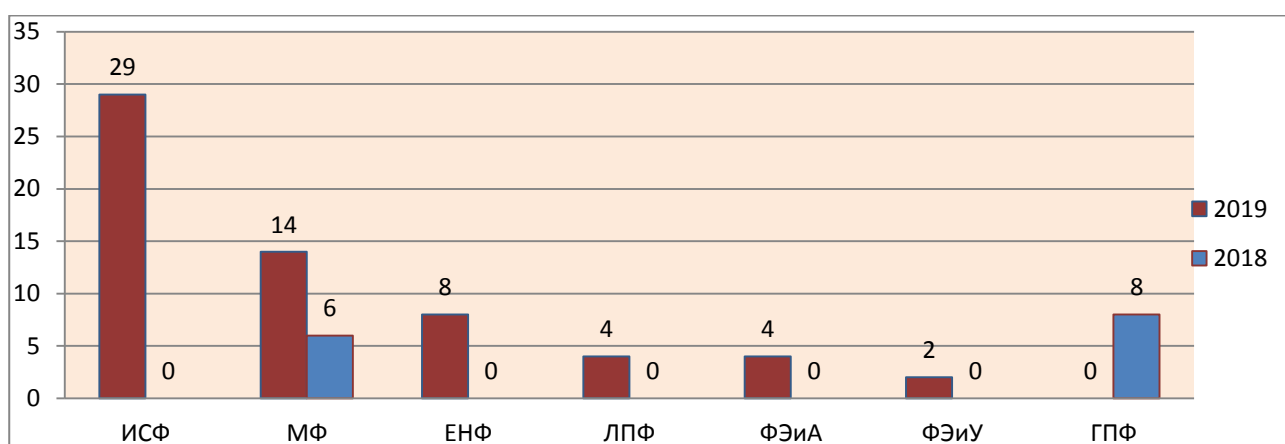


Рис.9.1. Сравнение ответов респондентов 2018-2019 гг.
«Куратор посещал общежитие, ознакомился с бытовыми условиями студентов»
данные по факультетам, %

Согласно полученным данным (см. рис. 9), 63% опрошенных (+9%) проживают дома (снимают квартиру). Ответы остальных респондентов на вопрос о том, посещает ли куратор группы студенческое общежитие, знакомится ли с бытовыми условиями первокурсников распределились следующим образом: 6% (+4%) выбрали позицию «да, посещал», 27% (-16%) ответили отрицательно, 4% (+3%) затруднились с ответом.

Информация по факультетам приведена на рис. 9.1. Позицию ответа «да, куратор посещал общежития» отметили 29% первокурсников ИСФ, 14% (+8%) МФ, 8% ЕНФ, 4% ЛПФ, 4% ФЭиА, 2% ФЭиУ, 0% (-8%) ГПФ.

Распределение ответов респондентов на вопрос анкеты
 «Куратор проводил с вами беседы по предупреждению и противодействию коррупции?», %

Таблица 37

Наименование позиции ответа	ФЭиУ	ЛПФ	ЕНФ	ГПФ	ФЭиА	МФ	ИСФ	ВСЕГО
1	2	3	4	5	6	7	8	9
Да, проводил	51	35	88	20	39	100	52	51
Нет	21	26	6	52	30	-	24	25
Затруднились с ответом	28	39	6	28	31	-	24	24

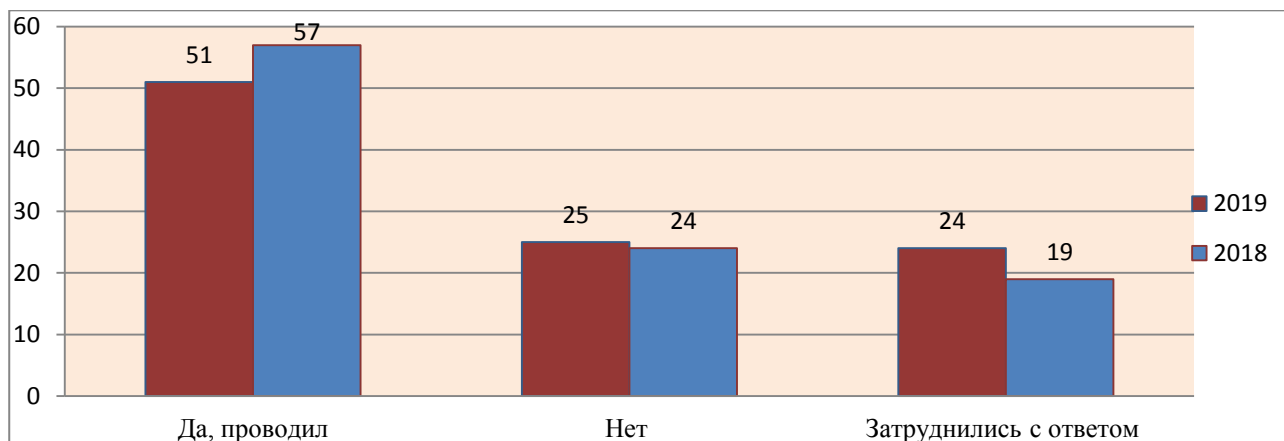


Рис. 10. Сравнение ответов респондентов 2018-2019 гг., %

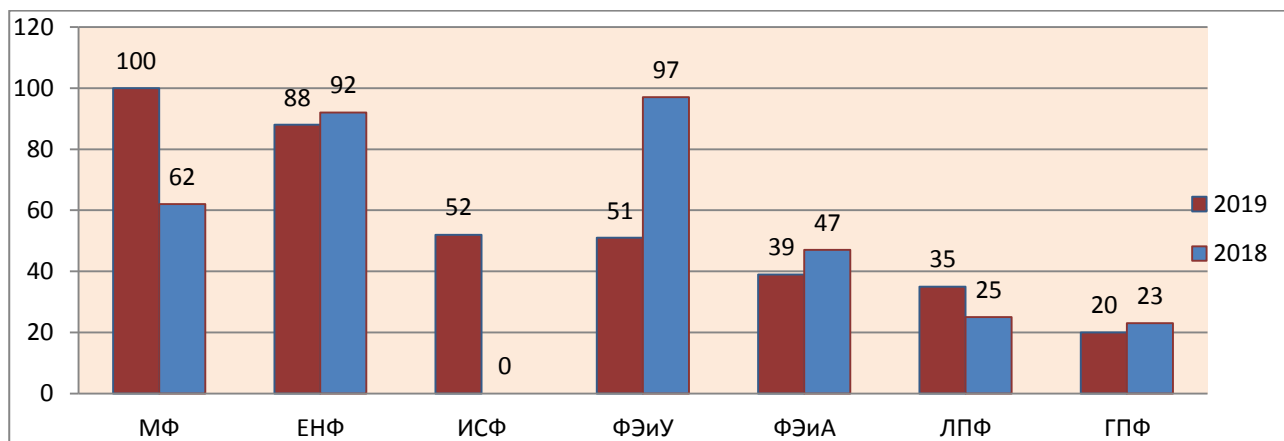


Рис. 10.1. Сравнение ответов респондентов 2018-2019 гг.
 «Куратор проводил беседы по предупреждению и противодействию коррупции»
 данные по факультетам, %

51% (-6%) опрошенных отметили, что куратор проводил беседы по предупреждению и противодействию коррупции; 25% (+1%) на данный вопрос ответили отрицательно; 24% (+5%) с ответом затруднились.

Беседы антикоррупционной направленности были куратором проведены (см. рис. 10.1) – так ответили 100% (+38%) опрошенных МФ; 88% (-4%) ЕНФ; 52% ИСФ; 51% (-46%) ФЭиУ, 39% (-8%) ФЭиА; 35% (+10%) ЛПФ; 20% (+3%) ГПФ.

Распределение вариантов ответов респондентов на вопрос анкеты
«Знакомы ли вы с юридическими последствиями коррупционных действий, в том числе с уголовным наказанием за дачу и получение взятки?», %

Таблица 38

Наименование позиции ответа	ФЭиУ	ЛПФ	ЕНФ	ГПФ	ФЭиА	МФ	ИСФ	ВСЕГО
<i>1</i>	2	3	4	5	6	7	8	9
Да, знакомы	81	48	100	74	52	95	88	75
Нет	6	26	-	15	28	-	12	13
Затруднились с ответом	13	26	-	11	20	5	-	12

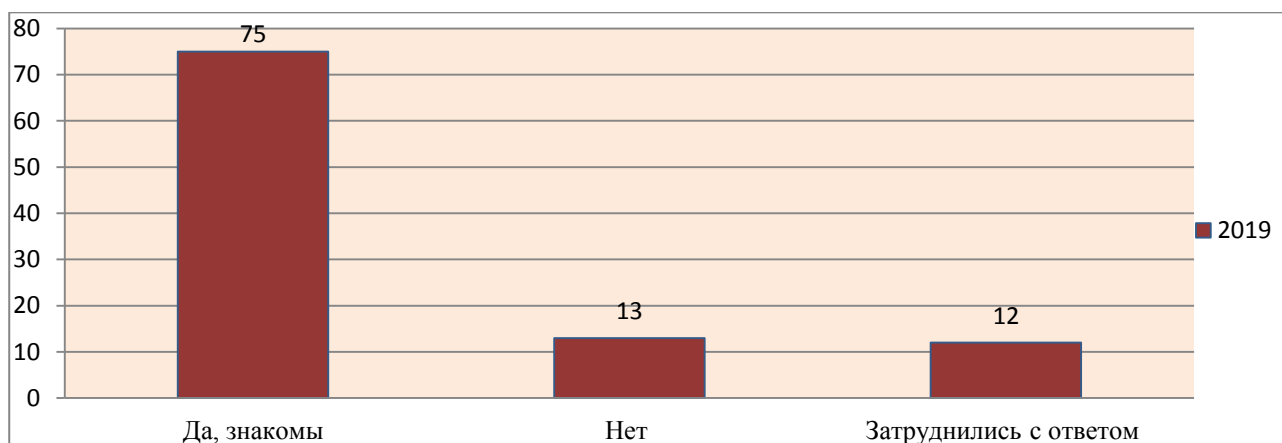


Рис.11. Распределение позиций ответов 2019 г., %

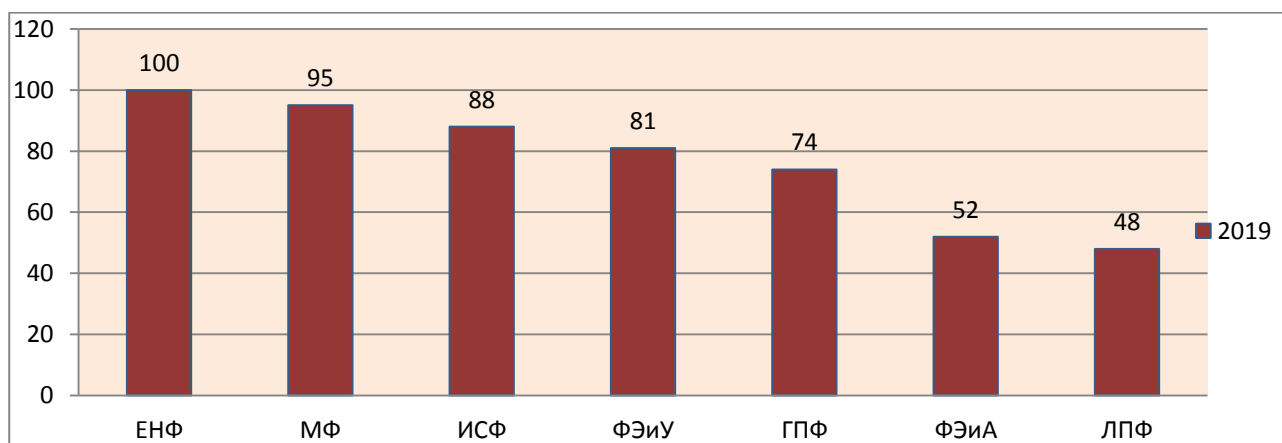


Рис.11.1. Доля ответов «Да, мы знакомы с юридическими последствиями коррупционных действий» данные по факультетам, %

75% опрошенных первокурсников заявили в своих анкетах, что они знакомы с юридическими последствиями коррупционных действий, в том числе с уголовным наказанием за дачу и получение взятки; 13% на данный вопрос ответили отрицательно; 12% с ответом затруднились.

Согласно данным, приведенным на рис. 11.1, знакомы с юридическими последствиями коррупционных правонарушений 100% респондентов ЕНФ; 95% МФ; 88% ИСФ; 81% ФЭиУ; 74% ГПФ; 52% ФЭиА; 48% ЛПФ.

Распределение вариантов ответов респондентов на вопрос анкеты
«Считаете ли вы необходимой для себя как студента деятельность куратора?», %

Таблица 39

Наименование позиции ответа	ФЭиУ	ЛПФ	ЕНФ	ГПФ	ФЭиА	МФ	ИСФ	ВСЕГО
<i>1</i>	2	3	4	5	6	7	8	9
Да, работа куратора необходима	79	74	74	83	59	76	82	75
Нет	8	13	12	15	17	10	6	12
Затруднились с ответом	13	13	14	2	24	14	12	13

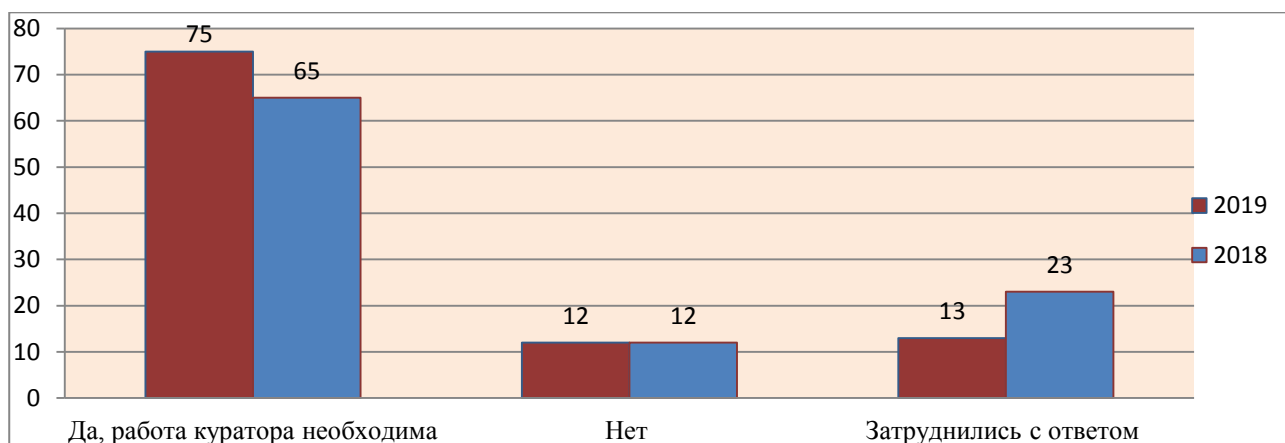


Рис. 12. Сравнение ответов респондентов 2018-2019 гг., %

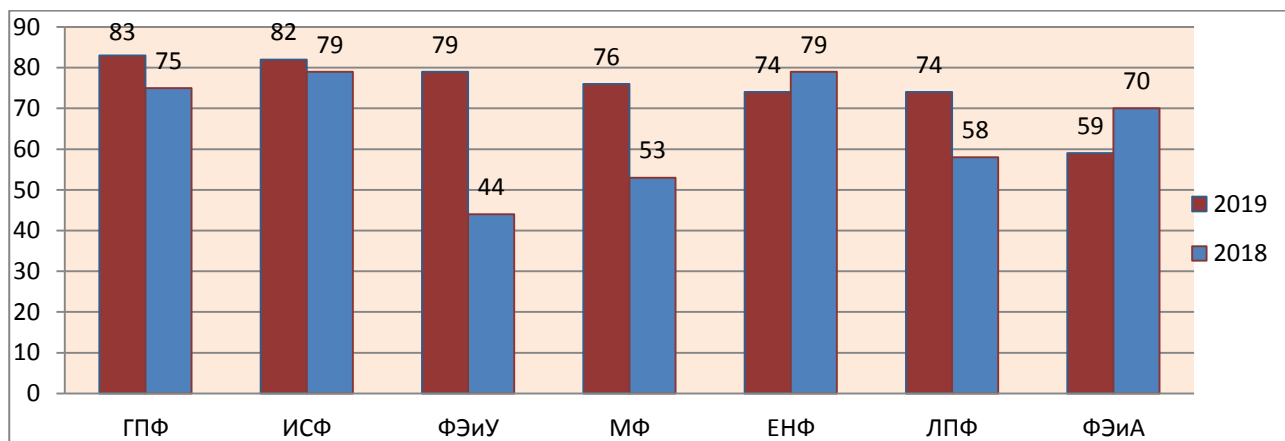


Рис. 12.1. Сравнение ответов респондентов 2018-2019 гг.
«Да, я считаю, что кураторская работа необходима»
данные по факультетам, %

Большинство респондентов – 75% (+10%) считают кураторскую работу на факультетах необходимой; 12% (в сравнении с прошлым годом значение показателя осталось на прежнем уровне) на вопрос ответили отрицательно; 13% (+10%) с ответом затруднились.

Отмечают важность кураторской работы (см. рис. 12.1) 83% (+8%) опрошенных ГПФ; 82% (+3%) ИСФ; 79% (+35%) ФЭиУ; 76% (+23%) МФ; 74% (-5%) ЕНФ; 74% (+16%) ЛПФ; 59% (-11%) ФЭиА.

Распределение вариантов ответов респондентов на вопрос анкеты
«На каких курсах, по вашему мнению, должен работать куратор?», %

Таблица 40

Наименование позиции ответа	ФЭиУ	ЛПФ	ЕНФ	ГПФ	ФЭиА	МФ	ИСФ	ВСЕГО
<i>1</i>	2	3	4	5	6	7	8	9
Только на I курсе	47	22	52	30	28	38	18	36
На I и II курсах	40	22	34	43	31	33	53	36
Включая старшие курсы	13	52	14	27	31	24	29	25
Затруднились с ответом	-	4	-	-	10	5	-	3

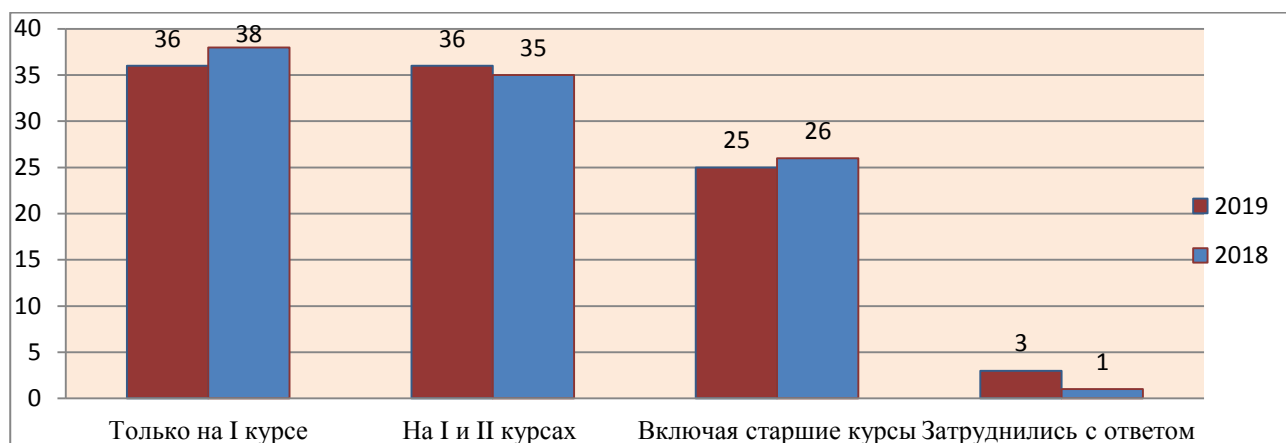


Рис. 13. Сравнение ответов респондентов 2018-2019 гг., %

Позиции ответов респондентов на вопрос «На каких курсах, по вашему мнению, должен работать куратор?» распределились практически равномерно: 36% прошенных (-2%) считают, что только на I курсе; столько же – 36% (+1%) на I и II курсах; 25% (-1%) включая старшие курсы; 3% (+2%) затруднились с ответом.

Информация по факультетам приведена в табл. № 40.

Распределение вариантов ответов респондентов на вопрос анкеты
«Оцените в целом работу куратора вашей группы», %

Таблица 41

Наименование позиции ответа	ФЭиУ	ЛПФ	ЕНФ	ГПФ	ФЭиА	МФ	ИСФ	ВСЕГО
<i>1</i>	2	3	4	5	6	7	8	9
Отлично	64	52	57	52	39	67	76	56
Хорошо	23	30	29	37	24	29	24	28
Удовлетворительно	13	14	11	9	13	-	-	10
Неудовлетворительно	-	4	3	2	17	-	-	4
Затруднились с ответом	-	-	-	-	7	4	-	2

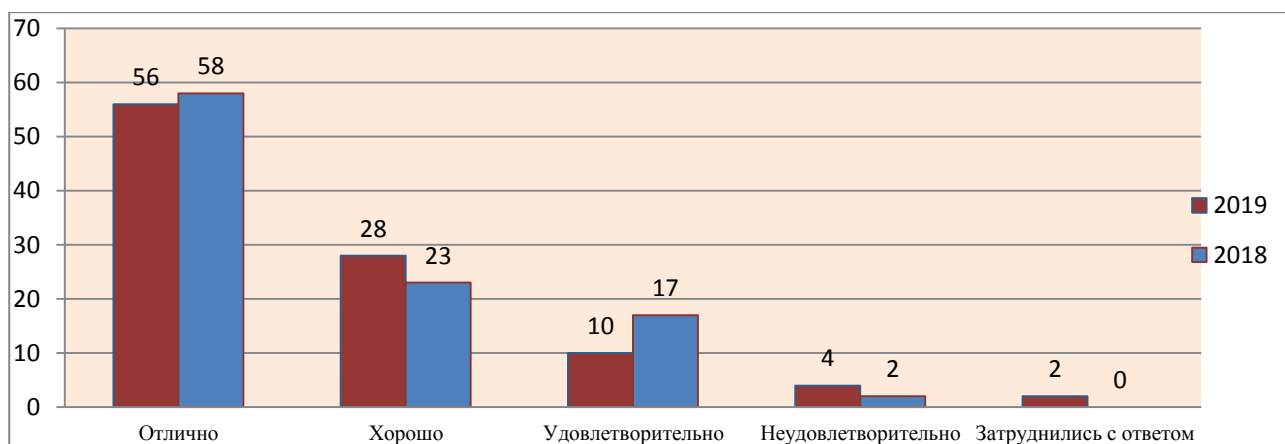


Рис.14. Сравнение ответов респондентов 2018-2019 гг., %

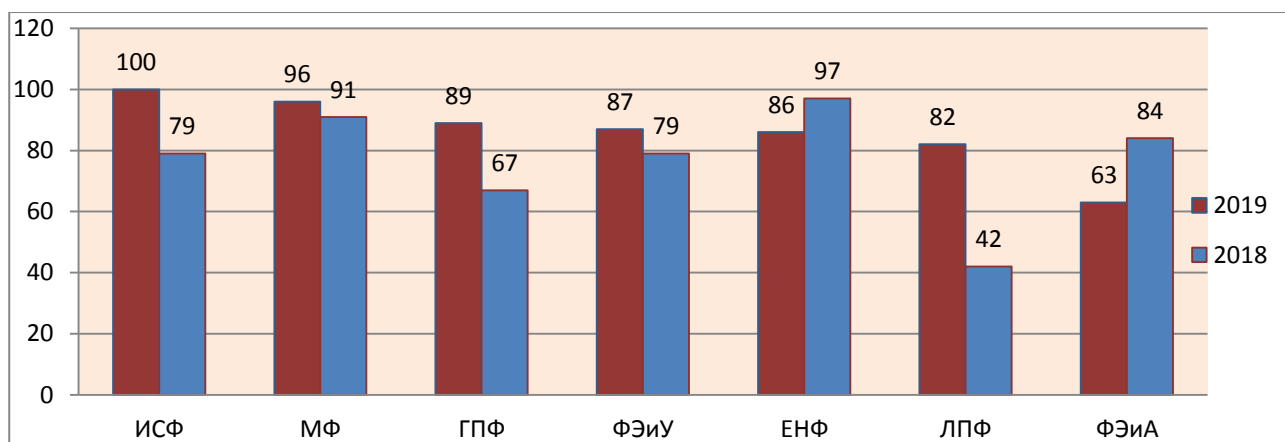


Рис.14.1. Сравнение ответов респондентов 2018-2019 гг.

Оценка работы куратора в суммарном значении позиций «хорошо» и «отлично»
данные по факультетам, %

Суммарные данные по факультетам, касающиеся оценки работы кураторов следующие: позицию «отлично» отметили 56% (-2%) респондентов; «хорошо» - 28% (+5%); «удовлетворительно» - 10% (-7%); «неудовлетворительно» - 4% (+2%); затруднились с ответом 2% опрошенных.

На «хорошо» и «отлично» (см. рис. 14.1) оценили работу кураторов 100% (+21%) респондентов ИСФ; 96% (+5%) МФ; 89% (+22%) ГПФ; 87% (+8%) ФЭиУ; 86% (-11%) ЕНФ; 82% (+40%) ЛПФ; 63% (-21%) ФЭиА.

Предложения и пожелания кураторам

№	Факультет	Предложения и пожелания
1	ФЭиУ	<p>ФИК: «Счастья, здоровья, и всего самого наилучшего», «Продолжать в том же духе», «Хороших студентов», «Здоровья, богатства, счастья»</p> <p>ПИЭ: «Пожеланий нет, все хорошо», «Продолжать выполнять свою работу на отлично», «Здоровья, счастья», «Продолжать в том же духе», «Все супер!», «Здоровья, денег, семейного благополучия», «Оставайтесь такими же»</p> <p>УП: «Успехов в жизни», «Продолжайте в том же духе», «Хорошая и нужная деятельность, не теряющая свою актуальность», «Успехов»</p> <p>ГМУ: «Не игнорировать студентов», «Счастья, здоровья, всего самого наилучшего!», «Удачи», «Счастья, здоровья, удачи, любви»</p> <p>УИ: «Всего самого наилучшего»</p>
2	ЛПФ	<p>УКВЛП: «Успехов во всем, хорошей работы и умных студентов», «Здоровья, счастья, терпения»</p> <p>СПС: «Оставаться таким же дисциплинированным, ответственным и доброжелательным человеком», «Терпения», «Оставаться прежней, прекрасным куратором и хорошим человеком»</p> <p>МЛ: «Всего самого наилучшего»</p>
3	ЕНФ	«Здоровья, счастья, благополучия, терпения», «Оставаться такой же жизнерадостной, красивой, умной, доброй, принципиальной», «Ответственных студентов», «Мира и благополучия», «Появляться чаще»
4	ГПФ	<p>История: «Терпения», «Здоровья», «Счастья и денег»</p> <p>ПиПдп: «Счастья», «Здоровья», «Успехов», «Побольше терпения»</p> <p>Право: «Удачи», «Всего самого лучшего», «Продолжать в том же духе»</p> <p>ПО: «Очень хороший и ответственный», «Здоровья! Успехов в личных достижениях! Продолжайте в том же духе!»</p>
5	ФЭиА	<p>МТС: «Выполнять также свою работу»</p> <p>ПТЭ: «Здоровья, счастья, долгих лет жизни, удачи», «Всего самого наилучшего»</p> <p>УТС: «Счастья и здоровья», «Почаще посещать нас», «Счастья, здоровья и удачи в жизни», «Сменить куратора»</p> <p>ЭП: «Приходите почаще», «Счастья, здоровья семье и близким», «Хотя бы в лицо увидеть»</p>
6	МФ	«Счастья, здоровья, успехов», «Всего хорошего», «Больше интересных мероприятий»
7	ИСФ	<p>ИСИ: «Все супер», «Всего наилучшего», «Больше контактировать, интересоваться группой»</p> <p>ПГС: «Здоровья и всего наилучшего»</p>

Что вы хотели бы изменить в кураторской работе, проводимой на факультетах в нашем университете?

№	Факультет	Предложения и пожелания
1	ФЭиУ	ФИК: «Все прекрасно» ПИЭ: «Все хорошо» УП: «Ничего, все отлично»
2	ЛПФ	УКВЛП: «Чтобы чаще нас навещали и информировали»
3	ЕНФ	«Ничего, все устраивает», «Все прекрасно», «Спасибо», «Кураторская работа не нужна, всю необходимую информацию можно получить в деканате», «Завести страничку в социальных сетях», «Выделять больше времени на проведение кураторских часов»
4	ГПФ	ПиПдп: «Все замечательно», «Все отлично» Право: «Все хорошо», «Все устраивает» ПО: «Все отлично»
5	ФЭиА	УТС: «Все прекрасно» ЭП: «Заинтересованность в учебе студентов»
6	МФ	«Все устраивает»
7	ИСФ	ИСИ: «Все устраивает», «Все супер» ПГС: «Все устраивает»

Заключение

1. Первокурсники, принявшие участие в социологическом опросе, знают, кто является куратором их группы, положительно оценивают его работу. Считают кураторскую работу необходимой; полагают, что она должна проводиться не только на первом курсе, но и по мере востребованности на II и более старших курсах.
2. Многие респонденты отмечали, что встречи с кураторами носят периодический, нерегулярный характер. Просили больше времени выделять на проведение кураторских часов.
3. В случае возникновения проблем, трудностей первокурсники готовы обратиться к своему куратору за помощью. Те, кто уже обращался к куратору, указали, что это было связано с получением льгот, оформлением документов, посещаемостью занятий, творческой деятельностью.
4. Мероприятия, организуемые кураторами на факультетах, студенты I курса посещают с большим интересом, отмечают их несомненную пользу для себя. Среди особо запомнившихся были названы «Посвящение в студенты», «Зеленая волна», «Шанс», «Фабрика проектов» и другие.
5. Уровень информирования куратором первокурсников по вопросам организации учебного процесса и внеучебной работы в университете, респонденты оценили как высокий. Опрошенные отметили, что куратор сообщил им необходимую информацию о правах и обязанностях обучающихся, правилах внутреннего распорядка университета, приемах и методах умственного труда и отдыха, направлениях научно-исследовательской деятельности, развитии творческого (спортивного) потенциала и др.
6. Оценивая уровень взаимодействия куратора с обучающимися, респонденты отметили, что куратор интересуется достижениями группы, обеспечивает и поддерживает в ней благоприятную психологическую атмосферу, анализирует успеваемость, посещаемость занятий, принимает участие в работе по укреплению учебной дисциплины.
7. Высокие процентные значения получили такие личностные характеристики куратора, как уважительное отношение к студентам, инициативность, коммуникабельность, требовательность, наблюдательность, ответственность и др. Кроме этого, респонденты самостоятельно в

комментариях к вопросу указали такие черты личности своего куратора, как доброжелательность, справедливость, отзывчивость, дисциплинированность и пр.

8. Половина опрошенных ответила утвердительно на вопрос о том, проводил ли куратор беседы по предупреждению и противодействию коррупции. Высокие значения данной позиции ответа на ЕНФ и МФ, на остальных факультетах доля таких ответов колеблется в диапазоне от 20% (ГПФ) до 52% (ИСФ). При этом подавляющее большинство респондентов знают о юридических последствиях коррупционных действий, о предусмотренном законом уголовном наказании за дачу и получение взятки.

9. На «хорошо» и «отлично» оценили работу кураторов респонденты МФ и ИСФ. Оценка «удовлетворительно» встречается в анкетах первокурсников ФЭиУ, ЛПФ, ЕНФ, ГПФ, ФЭиА. Некоторые опрошенные ЛПФ, ЕНФ, ГПФ, ФЭиА работу куратора считают неудовлетворительной.

10. Во многих анкетах были высказаны слова благодарности кураторам, теплые пожелания, предложения по оптимизации кураторской работы на факультетах.

Рекомендации

Кураторам, деканам факультетов:

1. Обратить внимание на посещаемость первокурсниками учебных занятий. Проведенный опрос выявил серьезные проблемы – студенты опаздывают, пропускают занятия (из списочного состава группы, например, в 10-15 чел. на занятиях может присутствовать 1-2 студента), занятия не проводятся по расписанию, преподаватели отпускают студентов намного раньше установленного времени.

2. На некоторых факультетах кураторская работа получила неудовлетворительную оценку. Организовать беседы с первокурсниками, выяснить, по какой причине некоторых из них не устраивает работа куратора.

3. По мере возможности чаще встречаться со студентами I курса, активнее привлекать их к участию в мероприятиях, проводимых на факультетах.

4. В университете действует программа по предупреждению и противодействию коррупции. Однако, как показал опрос, только 50% респондентов заявили, что куратор проводил с ними беседы на данную тему; не все знают о последствиях коррупционных правонарушений.

5. В срок до 20.04.20г. сообщить руководителю Лаборатории комплексных социологических исследований о своих пожеланиях по подготовке инструментария (содержание анкеты, перечень критериев оценки), организации, проведению опроса «Куратор глазами студентов» в 2020/2021 учебном году.